

# Coastline Storefront and Direct Glaze Field Glazing Service Instruction

---

## Coastline Storefront y Direct Glaze Instrucciones de Servicio

---

**ABSTRACT:** The following instruction is for Coastline Direct Glaze Polygon/Round Top/Rectangle (SIW Storefront Fixed Window Series 1000), and Coastline Storefront 4-11/16" Frame (SIW Storefront Window Wall Series 1100).

**ABSTRACT:** Las siguientes instrucciones son para Coastline Direct Glaze Polygon/Round Top/Rectangle (SIW Storefront Fixed Window Series 1000), and Coastline Storefront 4-11/ 16" Frame (SIW Storefront Window Wall Series 1100).

### **Tools Needed:**

- Caulk gun
- Vacuum suction cups
- Soft impact rubber mallet
- Drill with 1/4" bit
- Putty knife
- Tapas para cristal (Glazing Beads) *suministrado*
- ACRYL-R (del mismo color que el marco)
- Alcohol Isopropílico

### **Herramientas Necesarias:**

- Pistola aplicadora de Silicon
- Copa de succión para cristal
- Mazo de goma
- Taladro con broca de 1/4"
- Espátula

### **Materials Needed:**

- Dowsil 995 (black)
- Setting Blocks (Part #1000405) supplied
- Glazing Beads supplied
- ACRYL-R (seam sealer, match to frame color)
- Isopropyl Alcohol

### **Materiales Necesarios:**

- Dowsil 995 (negro)
- Bloques de soporte (Parte #1000405)  
*suministrado*

## Glazing

1. Apply Dowsil 995 black sealant to frame, 1/2" wide x 1/4" thick minimum bead around entire frame in location shown (red arrow in Figure 2). Apply extra sealant in each of the four corners as shown in Figure 3.

**Aplicar sellador negro Dowsil 995, en una tira de mínimo 1/2" de ancho x 1/4" de grosor alrededor de todo el marco en el lugar indicado (flecha roja en Figura 2). Aplicar sellador adicional en cada una de las cuatro esquinas como se muestra en la Figura 3.**



Figure 1

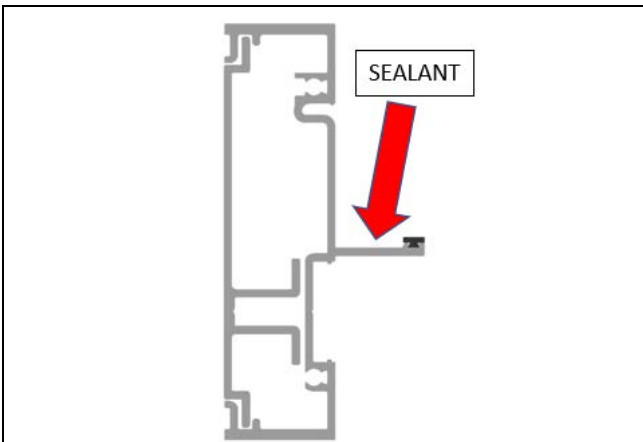


Figure 2

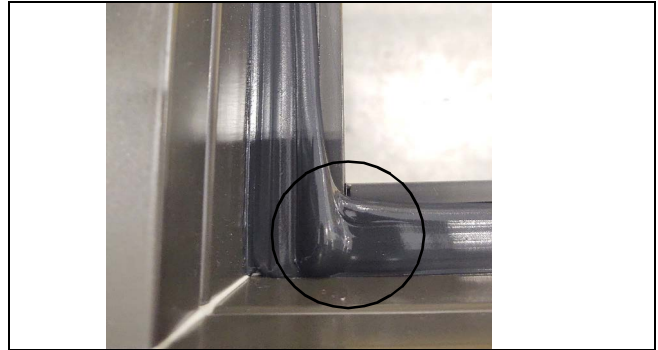


Figure 3

2. Place glass setting blocks (part #1000405) along sill. Setting blocks should be a minimum of 6" from each side jamb. Additional setting blocks should be spaced at every 10" to 12". See Figure 4.

**Coloque los bloques de soporte para el cristal (parte #1000405) a lo largo del perfil inferior. Los bloques deben estar a un mínimo de 6" de cada perfil lateral del marco. Bloques adicionales deberán ser colocados cada 10" a 20". Ver Figura 4.**



Figure 4

3. Glass orientation is important. The laminate glass etching should be oriented to be readable from the interior of the unit and at the sill. Place the glass on top of the setting blocks (See Step 2) located along the sill. See Figure 5, Figure 6, and Figure 7.

**La orientación del cristal es importante. Este debe ser situado de manera que el grabado sea leíble desde el interior y estar ubicado en el perfil inferior del marco. Coloque el cristal encima de los bloques de soporte (Ver Paso 2) ubicados a lo largo del perfil inferior del marco. Ver Figura 5, Figura 6, y Figura 7.**



Figure 5



Figure 6

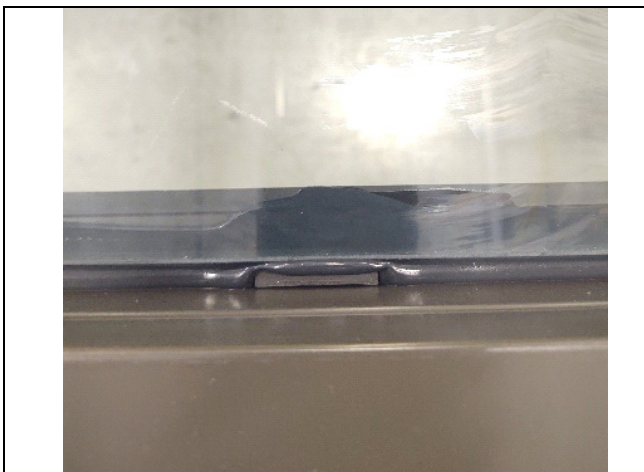


Figure 7

4. Place supplied glass setting blocks along both side jambs. One setting block should be placed 6" down from the head jamb, and one setting block should be placed 6" up from the sill. Additional setting blocks should be spaced at every 10" to 12". See Figure 8.

Coloque los bloques suministrados a lo largo de ambos perfiles laterales del marco. Un bloque de soporte debe ser puesto 6" debajo del perfil superior del marco, y el otro debe ser puesto 6" por encima del perfil inferior del marco. Bloques adicionales deberán ser colocados cada 10" a 12". Ver Figura 8.



Figure 8

5. Back bed around the entire glass perimeter with a heavy bead of Dowsil 995 black sealant. Be sure the sealant is touching both the glass and the frame, without voids. See Figure 9, Figure 10, and Figure 11.

Aplique una segunda tira grande de sellador negro Dowsil 995 alrededor de todo el perímetro. Asegúrese que el sellador este en contacto con el cristal y el marco, y que no haya huecos entre ellos. Ver Figura 9, Figura 10, y Figura 11.



Figure 9



Figure 10

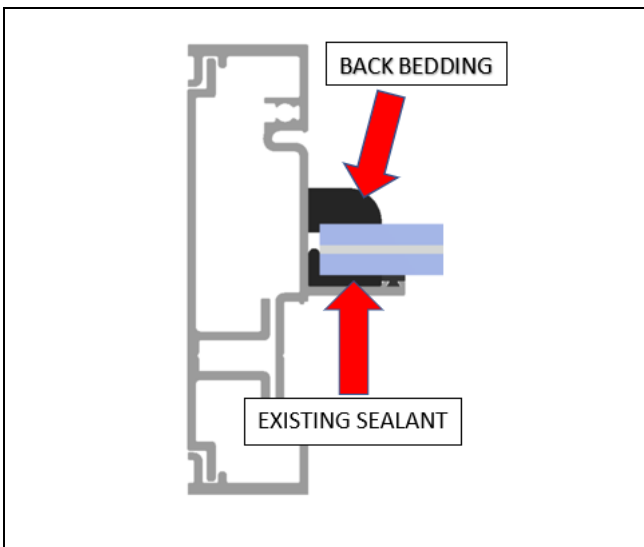


Figure 11

6. If the sill glazing bead is not pre-drilled, drill 1/4" diameter hole on the top side at both ends of the sill glazing bead, 1/2" in from each end as shown in Figure 12. (Note: The sill glazing bead has a small notch at both ends to allow water drainage, see circled area in Figure 13) head jamb glazing bead does not get drilled.

Si la tapa para cristal (glazing bead) del perfil inferior del marco no está taladrado, taladre un hueco de 1/4" de diámetro en la parte de arriba en ambos extremos, a 1/2" de cada borde como lo muestra la Figura 12. (Nota: La tapa para cristal del perfil inferior del marco tiene una pequeña ranura en cada extremo para permitir el drenaje de agua, ver área señalada en Figura 13) La tapa para cristal (glazing bead) del perfil superior del marco no es taladrado.



Figure 12



Figure 13

7. Use a rubber or soft impact mallet when installing the glazing bead to prevent damage. First install the sill and head jamb glazing bead, then install both side jamb glazing beads. See Figure 14, Figure 15, and Figure 16.

Utilice un mazo de goma cuando instale la tapa para cristal (glazing bead) para prevenir daño. Primero instale la tapa de los perfiles inferior y superior, luego instale la tapa de los perfiles laterales del marco. Ver Figura 14, Figura 15, y Figura 16.

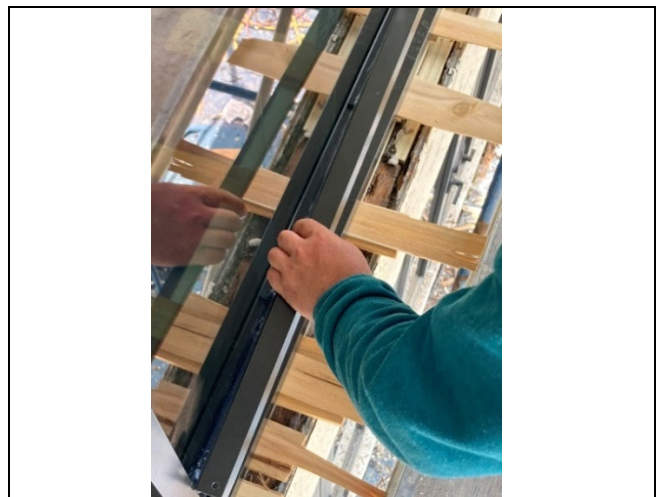


Figure 14



Figure 15



Figure 17

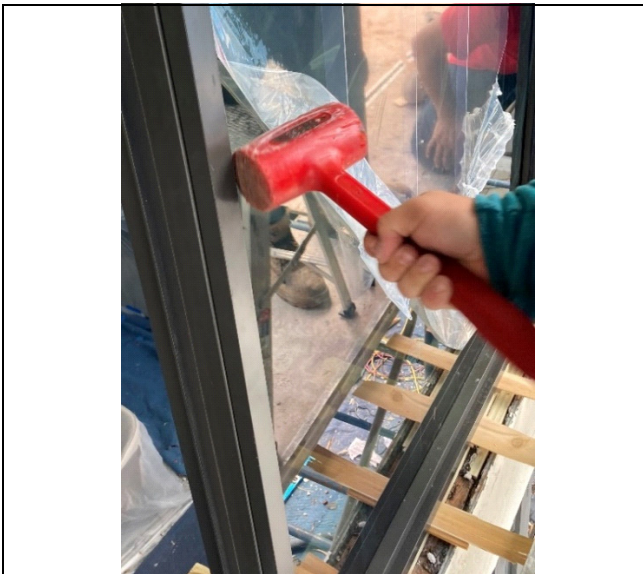


Figure 16

8. Finish the glazing installation by using ACRYL-R Seam Sealer (color to match frame), to seal all joints, in all four corners of every glazed frame opening. Clean off all excess seam sealer with an isopropyl alcohol and a clean rag to present a professional finish. See [Figure 17](#).

**Termine la instalación usando sellador ACRYL-R (del mismo color que el marco), para sellar todas las juntas, en los orificios de las cuatro esquinas del marco acristalado. Limpie el exceso de sellador con alcohol isopropílico y un trapo limpio para dejar un acabo profesional. Ver Figura 17.**